

FANGDA 方大

本期导读

中共江西省委常委、统战部部长陈兴超一行到访方大集团

方大承建的南昌万达茂获评“我最喜爱幕墙工程”

方大集团获“深圳市先进集体”荣誉称号

方大集团开展“三八”妇女节多彩活动

管理会计助力企业价值提升



方大集团召开 2016 年度股东大会



2017年4月11日，方大集团股份有限公司召开2016年度股东大会。会议由熊建明董事长主持，会议审议通过了方大集团2016年度报告，方大集团2016年度利润分配方案，方大集团董事会、监事会换届选举等13项议案。

再谈工匠精神

■ 本刊编辑部

李克强总理在去年政府工作报告中提出“工匠精神”，今年再度出现在政府工作报告中，凸显了国家对弘扬“工匠精神”的高度重视。当前我国正处于经济社会全方位深化改革的关键时期，广大企业特别是制造企业要想实现从“粗放型增长”到“精细化发展”，树立卓越品牌形象，必须走“质量至上”，必须大力弘扬和培育“工匠精神”。

方大集团是一家拥有26年企业发展历程的上市公司，在高端幕墙、轨道交通站台屏蔽门等产业领域有着深厚积淀，公司不乏具备“工匠精神”的一线工人，产品及服务质量在业内首屈一指。当前，方大集团正积极响应“中国制造2025”发展计划和参与“一带一路”国际合作，这就要求我们在产品及服务质量、经营管理效率等方面精益求精，不断优化，力求极致。

1、坚持“科技为源、创新为本”的经营理念，杜绝“只重产量和销量，不管质量”的落后思维，落实“只做高端、只造精品”的共识。

2、将“工匠精神”渗透到研发、生产、销售的每一个步骤、每一个细节中去。全体员工都要静下心来、沉住气，在确保高于行业标准的工艺基础之上，精雕细磨，精益求精，打造本行业最优质的产品。

3、以“工匠精神”做好各项服务工作，在“方大工匠”评选活动、“质量月”活动、“比学赶帮超”等活动的基础上，不断创新形式和内容，使“工匠精神”深化、固化成企业的一种习惯和气质，使方大产品、服务始终保持在高端。



方大集团股份有限公司 主管 主办

广东省资料性出版登记证号：
粤内登字 B 第 10155 号



时间就是这个样子，徜徉其中
觉得慢，一旦定睛回望，弹指之间。

—— 佚名

没有引发任何行动的思想都不是思想，而是梦想。

—— 马丁

弱者坐待时机，强者制造时机。

—— 居里夫人

愿每次回忆，对生活都不感到负疚。

—— 郭小川

本刊摘选的文章 / 图片，如未能与作者取得联系，请您即联系本刊，即付稿酬。

目 录 CONTENTS

● 卷首语

再谈工匠精神 本刊编辑部 /01

● 图 片

方大集团召开 2016 年度股东大会 封二

方大集团 2017 年三八妇女节活动 封三

由方大建科集团承建幕墙工程的珠海横琴星艺文创天地 封底

● 本刊专递

中共江西省常委、统战部部长陈兴超一行到访方大集团 本刊记者 /04

方大集团获“深圳市质量强市卓越贡献奖” 本刊记者 /05

方大集团再获“深圳知名品牌”荣誉 本刊记者 /06

方大集团荣获深圳知识产权梧桐金奖 本刊记者 /07

方大集团获“深圳市先进集体”荣誉称号 本刊记者 /08

方大集团开展“三八”妇女节多彩活动 本刊记者 /09

《城市轨道交通站台屏蔽门》标准修订第一次工作会议在深圳召开 本刊记者 /11

方大承建的南昌万达茂获评“我最喜爱幕墙工程” 本刊记者 /12

方大建科荣获“广东省优秀建筑装饰工程奖” 本刊记者 /13

● 特别报道

深圳制造地铁屏蔽门全球每天使用超 1 亿人次 闻坤 /14

严工艺，保质量——深圳汉京金融中心项目幕墙生产加工环节的质控措施 东莞公司 华伟 /16

无锡“杜鹃花”含苞欲放 上海分公司 关颜逐 /19

方大设计，星光熠熠——记“星艺文创天地”幕墙工程设计工作 华南分公司 袁祯 /20

● 学习专栏

管理会计助力企业价值提升 深圳分公司 陈好衍 /22
发票小常识 集团公司 财务部 /24

● 阅读空间

管理故事五则 中国人力资源网 /26

● 员工天地

方大，梦开始的地方 江西新材 宋锋 /30

方大物业开展“横穿东西涌”户外徒步活动 本刊记者 /31

百里徒步，方大奋勇前行 建科集团 李晓宇 /32

方大电子月刊

www.fangda.com
欢迎阅读

《方大》月刊编辑部

地址：深圳市南山区科技南十二路
方大科技大厦 20 楼

邮编：518057

电话：0755-26788571-5589

传真：0755-26788353

电子邮件：bjb@fangda.com

互联网址：http://www.fangda.com

深圳市鑫旺隆印刷有限公司制作

编委会名誉主任：熊建明

编委会主任：周志刚

编辑及版面设计：雷纯剑

通讯员：

李晓宇 吴宇华 田斌 刘邦文

吴兴思 白伟 刘杰 陈常春

胡荣 孔明珠 铁东远 陈燕文

汪松涛 余文逸 吴博华

2017 年 5 月 5 日出刊

本刊文章版权受法律保护，如欲转载，敬请致电编辑部联系。

中共江西省委常委、统战部部长 陈兴超一行到访方大集团

■ 本刊记者



4月24日下午，中共江西省委常委、统战部部长陈兴超一行莅临方大集团股份有限公司考察调研，方大集团董事长熊建明陪同考察调研。

熊建明董事长对到访的陈兴超部长一行表示热烈欢迎，并向陈兴超一行介绍了方大集团的企业发展概况，以及方大集团高端幕墙系统及材料、轨道交通站台屏蔽门、太阳能光伏、房地产等四大产业的经营现状。陈兴超对方大集团在高端幕墙、轨道交通设备等领域取得的巨大成就表示钦佩，赞扬方

大集团作为杰出的赣商企业代表，在上述产业领域为国家和社会做出的卓越贡献。陈兴超表示，希望深圳市江西商会的企业家们发扬扶贫济困、心系家乡的一贯作风，常回江西交流企业发展经验。

江西省商务厅副厅长陶莉萍、江西省委统战部办公室主任程亮、江西省商务厅国内合作处处长杨铮、江西省政府驻深圳办事处党组书记刘友龙等一同参加考察调研。

方大集团获“深圳市质量强市卓越贡献奖”

■ 本刊记者



3月17日，方大集团荣获深圳市质量强市促进会颁发的“深圳市质量强市卓越贡献奖”，方大集团在质量建设方面的成就再一次得到社会的赞扬。

方大集团自1991年成立以来，始终坚持“科技为本，创新为源”的经营理念，在质量建设方面一直引领着行业的发展，为中国产品及服务质量的提升作出了应有的贡献。对于方大集团来说，“质量为本”绝对不是一个简单和空泛的概念。26年科学技术的沉淀和工艺经验的积累，赋予了方大集团强大的质量自信和品牌自信。总结来看，“方大质量”主要体现在：一流的产品质量及服务、高科技含量的工艺水准、环境友好型的产业内容以及良好的经济社会效益。

产品及服务质量方面，方大集团旗下的高端幕墙系统和轨道交通设备产业均是同行业内最早通过ISO9000国内国际双重质量体系认证的企业，同时也是同行业内科技创新持续时间最长、取得成果最丰硕的企业之一。高端幕墙系统产业已累计创下数十个行业第一，承建的海内外大型高端项目超过1000个，在超高难度异形幕墙系统的设计、生产、施工及维保服务方面独树一帜。轨道交通设备产业引领着行业创

新和发展，方大轨道交通屏蔽门系统打破了国外公司的技术垄断，产品性能领先国际同类产品，已在全球超过23个城市的地铁线路中得到应用。方大轨道交通屏蔽门系统正以优秀民族品牌的姿态，乘国家“一带一路”战略的东风大步走出去。

科技创新及工艺质量方面，方大集团在深圳、上海、成都、南昌、东莞等地设立有新产品研发中心、工程技术中心等机构；先后多次承担国家863计划、国家重大攻关计划、国家火炬计划等国家级重大科技项目；旗下高端幕墙系统和轨道交通设备产业拥有专利数位居同行业前列；一年一度的“方大工匠”评选活动，为方大集团积累了一大批具有精益求精气质的能工巧匠；在生产加工环节，方大集团始终瞄准国际前沿，采用世界先进水平的生产加工设备及工艺技术，通过多重严格的质量控制系统，确保“每一项方大产品，必属精品”。方大集团设立了企业博士后工作站、高层次人才实训基地、企业技术中心、高校毕业生实习基地等，为国家产学研相结合作出了积极努力；作为大型高科技集团公司，方大集团现有4家国家高新技术企业。

环境保护与可持续发展方面，方大集团坚持环保与节能的发展方向。方大高端幕墙系统以节能环保作为创新重点，承建了中国第一幢超低能耗建筑——清华大学超低能耗幕墙示范楼，研发的光伏幕墙系统、纳米自洁铝板系统等幕墙产品备受海内外客户青睐，

方大集团再获“深圳知名品牌”荣誉

■ 本刊记者

4月20日，在第十四届深圳知名品牌成果发布会上，方大集团股份有限公司“方大”品牌被授予“深圳知名品牌”荣誉称号，这是“方大”品牌连续第四次获此殊荣。

“深圳知名品牌”是由深圳工业总会按照深圳市政府相关文件要求，与25个政府机构、69个行业协会、3个研究机构、11个专业机构和两大传媒集团组成的深圳知名品牌评价委员会联合评选，权威性高。“深圳知名品牌”现已成为代表深圳乃至全国先进产品和服务质量、高品牌价值与知名度、较强市场竞争力等的金字招牌。

“方大”连续四次获得“深圳知名品牌”的荣誉，是方大集团近年来持续进行技术创新与服务优化的结果。多年的研发投入与技术经验积累，使方大集团在高端幕墙系统和轨道交通站台屏蔽门等市场领域取得了累累硕果，包括方大集团承建的北京雁西湖国际会都（2014年APEC会址）、上海外滩SOHO、深圳宝安国际机场T3航站楼、

深圳阿里巴巴/阿里云大厦、西安世园会温室馆及自然馆、海南恒大海花岛、南昌万达茂等在内的1000多项高难度幕墙工程项目，向世人展示着“方大”作为高端节能幕墙领域领导品牌的荣耀；截至2016年底，方大集团拥有自主知识产权的轨道交通站台屏蔽门系统已在全球超过24个城市的地铁中得到应用，市场占有率稳居行业第一，已成为全球轨道交通站台屏蔽门的首选品牌。



接上页内容

参与编制了《公共建筑节能设计》国家标准，是我国建筑节能领域的先驱；方大地铁屏蔽门实现了站台与隧道的隔离，大大减少了地铁站空调系统的电力消耗，每年节约能耗30%以上；分布在全国多个地区的方大太阳能光伏电站有效带动了当地绿色经济发展。

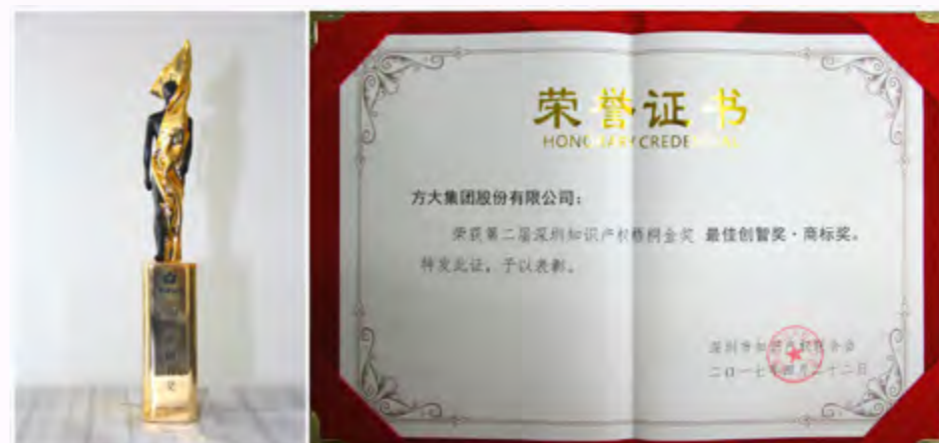
深圳市质量强市促进会是由深圳市政府提议并经深圳市民政局批准成立的、是深圳乃至全国范围内最具影响力的“质量强市”类社会组织

之一，在对企业质量建设的评价上具有很强的权威性和公正性。自获得“深圳市质量强市骨干企业”及“深圳市质量强市金质奖章”等殊荣后，方大集团此次再度荣获“深圳市质量强市卓越贡献奖”，这是社会各界对方大集团的表彰和鼓励，同时也是对方大集团的鞭策。2017年是方大集团“创新”主题年，广大方大人将在各条战线上积极发挥主观能动性，以“创新”为利器，推动“方大质量”百尺竿头，更进一步。

最佳创智奖 商标

方大集团荣获深圳知识产权梧桐金奖 “最佳创智奖 - 商标奖”

■ 本刊记者



4月22日，梧桐·创新城市论坛暨金奖颁奖礼在深圳举行，方大集团股份有限公司荣获第二届深圳知识产权梧桐金奖“最佳创智奖 - 商标奖”。

第二届深圳知识产权梧桐金奖评选活动由广东省、深圳市知识产权局指导，深圳市知识产权联合会主办，深圳特区报社、腾讯网、大粤网协办。“深圳知识产权梧桐金奖”是我国首个融合商标、专利、版权全门类的知识产权大奖，涵盖了创新创造、运用、管理、服务、保护等知识产权全产业链，旨在表彰奖励知识产权各方面表现突出、取得优秀成果的企业单位、社会机构、组织或个人。

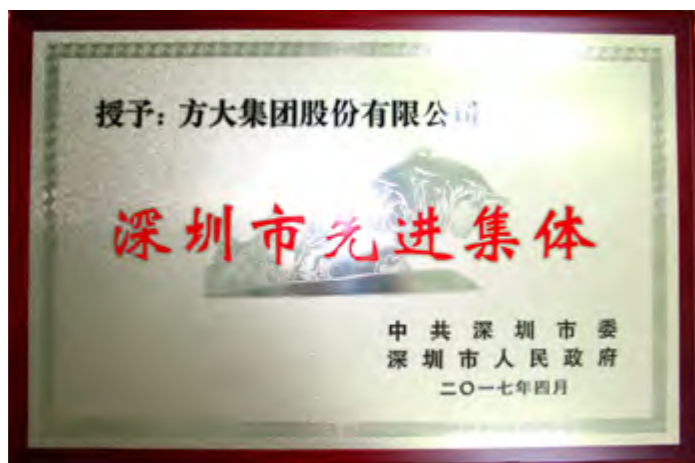
方大集团自1991年成立以来，在高端幕墙系统及材料、轨道交通站台屏蔽门等产业领域，一直保持着高涨的科技创新热情和可观的知识产权数量输出。方大集团先后承担了5项国家863计划、

国家重大攻关计划、国家火炬计划等国家级重大科技项目；获得省部级以上科技成果14项，2项产品被列为国家级重点新产品；主持或参编国家和行业标准32项；取得专利763项（其中国际PTC专利4项），拥有软件著作权8项，专利总数居国内同行业前列，多次荣获广东省、深圳市“知识产权优势企业”称号。

方大集团成长壮大于被称为“创新之城”的深圳，与生俱来的创新基因让方大集团屡创佳绩，高端幕墙系统及材料产业先后创造数十项“中国企业新纪录”，由方大幕墙及材料打造的精品工程项目遍布全球一百多个国家和地区；轨道交通站台屏蔽门产业在稳居国内第一市场份额的同时，凭借自主知识产权的技术和优质服务，正以优秀民族品牌的姿态大步走出去，在海外展示方大“中国智造”的风采。

方大集团获“深圳市先进集体”荣誉称号

■ 本刊记者



4月28日，方大集团股份有限公司荣获“深圳市先进集体”荣誉称号。

2017年“深圳市先进集体”是深圳市委、市政府为表彰先进，进一步激励和鼓舞全市广大职工群众为加快建设现代化国际化创新型城市和国际科技、产业创新中心作出新的更大的贡献而组织评选的。“深圳市先进集体”的评定须经逐级推荐、评委会初审、网络投票、市委市政府审定、正式候选名单公示等一系列严格程序，充分保证了评选结果的公平、公正性。方大集团脱颖而出，荣获“深圳市先进集体”称号，成为深圳市南山区仅有的两个入选企业单位之一，彰显了方大集团作为行业领导者在创造经济效益、组织工会工作、承担社会责任等方面为社会各界做出的表率作用。

方大集团是我国首家上市民营企业，是我国高端幕墙、轨道交通站台屏蔽门等产业领域的开拓者和领军者，连续多年被评为“深圳市守法纳税大户”，为国家创造了显著的经济、社会效益。自创立伊始，方大集团就确立了“科技为本、创新为源”的经营

理念，并在二十几年的发展历程中一以贯之，累计创造各项专利1000多项，积极响应了政府建设创新型国家的号召。凭借深厚的技术经验沉淀以及卓越的科技创新能力，方大产品与服务始终处于国际前沿水平。新时期，在国家“一带一路”发展战略和“中国制造2025”规划纲要的指引下，方大集团大步走出国门，“方大”品牌正在海外绽放“中国智造”的光芒。

方大集团拥有一套富有“方大特色”的工会工作机制。在促进劳动和谐关系方面，方大集团建立了合理的工资协商制度、健全的员工保险制度、有效的员工诉求沟通机制以及体现员工主人翁身份的职工董事监事制度等；在提升员工素养方面，方大集团建立了完备的员工培训制度，对应届入职学生、新聘人员、在岗职工等人群定期进行有针对性的培训，充分尊重和保障了广大员工学习和发展的权利；方大集团每年还开展“方大工匠”评选和“比学赶帮超”活动，在引导员工进行自我提升的同时，促进企业科技创新和工艺水平的提高。

方大集团秉持“员工为本”的工作宗旨，不断创新企业文化工作方法及手段，设置了丰富多彩的企业文化活动。公司的篮球协会、足球协会、羽毛球协会、慢跑协会等，为员工在工作之余提供了锻炼身体和交流兴趣爱好的平台，促进了员工们的身心健康，增进了员工彼此间的情谊；每年一届的“方大杯·我是歌手”歌唱比赛给公司上下带来了无限的欢乐；方大集团还定期举办趣味运动会、节假日活动、员工生日派对、联谊相亲活动等。一系列多样化的企业文化活动让方大集团的员工们深切地体会到了作为企业主人翁的荣誉感，极大激发了员工们投入工作的热情，公司上下保持着团结协作、和谐共进的工作氛围。

方大集团在创造企业价值的同时，不忘积极回报社会，已累计向社会捐资捐物数千万元，用于办学、赈灾、城市建设等诸多方面。方大集团赤诚的社会责任情怀，获得了社会各界的广泛关注与赞誉，先后荣获“广东省先进集体”、“广东省模范劳动关系和谐企业”、“深圳市最具爱心企业”等诸多荣誉。

此次方大集团荣获“深圳市先进集体”，是深圳市委、市政府与社会各界对方大集团创造经济和社会效益、企业自身建设成果的充分肯定，我们将以此勉励为继续前行的动力，在科技创新、服务优化、管理提升、文化建设以及社会责任等方面继续扎实努力工作，为社会各界树立新的榜样。

方大集团开展“三八”妇女节多彩活动

■ 本刊记者

3月8日，为庆祝一年一度的“三八”国际妇女节，表达对全体女员工的敬意与关怀，方大集团各企业组织了丰富多彩的活动，为女性员工们呈献了一个充满温情的节日。

在深圳，集团公司及各驻深企业组织全体女员工前往深圳东部海岸进行休闲观光及聚餐活动。下午1点30分，驻深企业女员工一行80余人在深圳方大大厦集结完毕，随即分乘两辆大巴前往深圳东部官湖角海滩。约90分钟车程后，观光团达到目的地。在这个属于女性同胞的节日里，天公也别样作美，上午淅沥沥的大雨，一到下午就停了，地面积水也逐渐干了。美丽的官湖角海滩上，暖风轻拂，碧海一望无际。美丽的方大女员工们在海滩上合影留念，结伴游玩。她们或放眼眺望

欣赏海景，或高举手机专注地自拍，或并肩携手踏浪，其乐融融。离开官湖角海滩后，方大女员工们一道专程前往惠阳澳头村聚餐，一品滋美的海鲜大餐。

在北京，北京分公司的每位女员工们节日当天一大早就收到了公司精心准备的一束玫瑰花；中午下班后女员工们在餐桌上齐聚一堂，举杯庆祝，祝愿彼此节日快乐，共度美好时光；下午，北京分公司的女员工一同前往朝阳公园踏青游玩，在蓝天白云下，放风筝，吹泡泡，在游乐场体验着惊险刺激的项目，玩的不亦乐乎。

在上海，上海分公司组织女员工们前往上海植物园进行游园活动。三月的上海，天气暖暖的，植物园内一片花的海洋，樱花、梅花、兰花竞相绽放。

青青的嫩芽，摇曳的风筝，悠悠的游船，处处洋溢着春天的气息。上海分公司的女员工们带着孩子般的笑脸，在园内欢快地游玩着，仿佛回到了童年。踏青结束后大家以一顿丰盛的晚餐完美地结束了此次“女神节”活动。

在成都，成都公司组织全体女员工前往位于成都市南郊的“花舞人间”国家 4A

级景区进行半日游活动。期间，大家进行了赏花、趣味小游戏和聚餐等。此次活动有效的增进了方大成都公司女员工彼此间的情谊，丰富了公司的企业文化。

在东莞，今年 3 月 8 日是东莞公司成立以来的第五个“三八”妇女节，公司为表达对全体女员工的敬意与关怀，精心安排了一次游览东莞丽城隐贤山庄的活动。东莞丽城隐贤山庄旅游风景区位于东莞市常平镇，景色宜人，古建筑林立，佛教文化浓厚。来参观游览的东莞公司的女员工们，驻足在寺庙圣像前烧香拜佛，虔诚祈福，愿家人朋友幸福安康，祝自己一切顺利。游览活动结束后，东莞公司全体女员工还进行了聚餐。

在南昌，江西新材组织了以“爱自己、爱生活”为主题的妇女节系列活动，共 54 名女员工参与其中。活动内容包括：向女同事送花、合影留念、自助火锅用餐等。3 月 8 日上午，江西新材行政人



事部经理吴宇华带领送花小分队，向正在岗位上工作的各位女同事递上一束艳丽的花，表达公司对女员工节日问候。中午时间，全体女员工在广场合影留念，随后前往一回旋自助火锅店聚餐。江西新材以平凡简单的方式，赢得了女员工们满满的感动。女员工们纷纷表示，今年的“三八”妇女节系列活动有惊喜、有创新、更有感动。

“三八”国际妇女节，又称国际劳动妇女节，是在每年的 3 月 8 日为庆祝妇女在经济、政治和社会等领域做出的重要贡献和取得的巨大成就而设立的节日。方大集团成立 26 年来，广大女性员工伴随着公司的发展壮大历程，与男性员工一道，在科学技术创新和企业经营管理等方面，为方大集团做出了卓越的贡献。在公司未来的发展道路中，有了广大女性员工的努力与坚守，我们一定会走得更加淡定从容。再一次，祝方大集团全体女性员工节日快乐，青春永驻，幸福美满！

《城市轨道交通站台屏蔽门》标准修订第一次工作会议在深圳召开

■ 本刊记者



3 月 28 日，由方大集团股份有限公司全资子公司深圳市方大自动化系统有限公司主持的《城市轨道交通站台屏蔽门》标准编制组成立暨第一次工作会议在深圳召开。

本次会议是根据国家住房和城乡建设部“关于下达 2017 年工程建设标准规范制修订及相关工作计划的通知”（建标 [2016]248 号）要求而召开的。参加会议的还有：住房和城乡建设部标准定额研究所、住房和城乡建设部城市轨道交通标准化技术委员会、深圳市地铁集团有限公司、武汉地铁集团有限公司、广州地铁设计研究院有限公司、中铁第四勘察设计院集团有限公司、西安市地下铁道有限责任公司、中铁第一勘察设计院集团有限公司、中铁二院工程集团有限责任公司、铁道第三勘察设计院集团有限公司、深圳市市政设计研究院有限公司共 12 家单位的 22 名代表。会议正式成立了《城市轨道交通站台屏蔽门》标准起草组，讨论并通过

了标准编制工作大纲，明确了起草单位的人员任务分工及工作完成时间节点，为接下来陆续展开的修订工作做了一个良好的开端。

方大集团主编的国家行业标准《城市轨道交通站台屏蔽门》（CJ/T236-2006）自 2007 年 3 月 1 日颁布实施以来，对我国轨道交通站台屏蔽门产业的技术创新和发展起到了良好的规范和指导作用。随着行业科技水平的日益进步，以及轨道交通屏蔽门产品多年来实践应用中新材料、新技术、新工艺、新需求的不断涌现，现有的标准已经不能满足行业的实际发展需求，对其进行修订成为当务之急。恰逢其时，方大主导《城市轨道交通站台屏蔽门》标准的修订工作，凸显了方大集团在轨道交通站台屏蔽门领域的领导者地位和高度的社会责任感。方大将以推动行业健康规范发展为己任，以充分信心和实力带领编制组按期完成《城市轨道交通站台屏蔽门》标准的编制任务。

方大承建的南昌万达茂获评“我最喜爱幕墙工程”

■ 本刊记者



3月10日，第十二届 AL-Survey2016-2017 中国幕墙网年度大型读者调查暨“我最喜爱幕墙工程”评选活动结果揭晓，由方大集团承建幕墙工程的南昌万达茂被广大网民和行业专家共同评选为“我最喜爱幕墙工程”。

南昌万达茂是全球目前为止体积最大的以青花瓷为主题的商业建筑，其造型为26个瓷罐，既形态各异，整体上又浑然一体。外幕墙设计以青花瓷为主题，充分融入江西地方元素，完整地体现了江西赣瓷文化特色，淋漓尽致地展示出了中华瓷都的文化古韵与现代幕墙科技之美。

南昌万达茂幕墙工程由方大集团股份有限公司全资子公司深圳市方大建科集团有限公司承建，由方大新材料（江西）有限公司生产供应青花铝板。项目幕墙面积达8万平方米，由彩釉陶瓷板幕墙、青花铝板幕墙等幕墙系统构成。罐体青花铝板面釉图案种类繁多，均采用三色喷涂工艺，使罐体上的单个铝板表面图案通过对接共同组成一幅青花瓷图案，每件板每个图案纹路都要精准对接，加工难度之大，喷涂工艺要求之高，行业内前

所未有。为达到项目工艺要求，江西新材发扬工匠精神，大胆创新加工和喷涂工艺，优化油漆性能，经过多次试验，最终确立了一整套多色铝板喷涂工艺方案，并在实践中不断成熟完善，形成了解决铝板复杂花纹图案喷涂的先进工艺。

南昌万达茂幕墙工程施工技术难度极大，45000块瓷板以不同图案构成“青花瓷韵”的整体建筑效果，所用瓷板的规格多达上千种，陶瓷板、铝板板块均采用现场组装，且工程立面均为球形罐体结构，主钢骨架为大型弯弧钢骨架，安装难度高，如何大面积控制好平整度是本工程难中之难。为了完美呈现“青花瓷韵”的效果，方大建科集团凭借上千个幕墙项目施工的丰富经验，结合采用创新数字化优化幕墙设计施工方法，圆满完成了高难度幕墙设计施工，将南昌万达茂完美地从设计图纸中“复活”。

南昌万达茂青花瓷建筑群一完工即惊艳了世人，开业之后，五湖四海游客纷至沓来，已成为南昌地区乃至整个江西省的文化旅游新地标。此次南昌万达茂在中国门窗幕墙行业最权威的读者调查活动——“AL-Survey”评选中，被广大网民和行业专家共同评选为“我最喜爱幕墙工程”，可谓实至名归。作为此项目幕墙工程的承建商，方大集团在高端异形幕墙设计、施工方面的行业领先优势再一次得到彰显。



方大建科荣获“广东省优秀建筑装饰工程奖”

■ 本刊记者

4月，由方大集团股份有限公司全资子公司方大建科集团有限公司承建幕墙工程的深圳阿里巴巴大厦，荣获“广东省优秀建筑装饰工程奖”。

深圳阿里巴巴大厦位于深圳市南山区后海片区，是全球最大网上零售商阿里巴巴集团的国际运营总部和阿里巴巴商业云计算研发中心，总建筑面积约12万平方米，由四栋错落有致的塔楼及附属裙楼组成，是阿里巴巴集团在华南地区建设的首个总部大楼。

深圳阿里巴巴大厦的幕墙设计展现了卓越的商务美学，外形呈积木状，宛如漂浮在深圳湾上空的“云”。为了充分呈现出建筑的现代感与科技感，方大建科在幕墙的设计和施工上都精益求精。在材料使用方面，利用金属及玻璃来体现建筑的通透和现代质感；在幕墙系统方面，主要使用锯齿状单元

式幕墙系统，通过“L”型锯齿状单元板块来体现建筑的几何效果。

采用大量锯齿状单元板块的深圳阿里巴巴大厦幕墙系统，对现场安装的施工精准度要求很高。方大建科从源头控制，确保工厂材料的加工精度；现场施工时，通过前期的精密测量放线，过程中进行严格的质量控制；施工后，实行一丝不苟的质量验收和优化，以保证最完美的幕墙安装效果。

在打造阿里巴巴集团在华南地区的首个总部大楼——深圳阿里巴巴大厦幕墙工程之后，又承建了位于四川成都的阿里巴巴集团西部基地的幕墙工程，再次体现了阿里巴巴集团对“方大品质”的充分信任。



《深圳特区报》重点报道
方大集团地铁屏蔽门产业科技创新

深圳制造地铁屏蔽门全球每天使用超 1 亿人次

3月28日,《深圳特区报》重要版面刊登标题为《深圳制造地铁屏蔽门——全球每天使用超1亿人次》的文章,报道方大集团股份有限公司多年来在轨道交通设备领域科技创新的努力,充分肯定了方大地铁屏蔽门系统作为“深圳制造”和“深圳质量”典范在国内、国际市场上的卓越表现。

报道全文如下:

深圳制造地铁屏蔽门全球每天使用超 1 亿人次

■ 深圳特区报记者 闻坤 实习生 李宝华

全球每天使用深圳企业制造的地铁屏蔽门已突破 1 亿人次。记者昨日获悉,全球已有 23 个城市的地铁采用由方大集团股份有限公司设计建造的站台屏蔽门系统。在过去一年,全国范围内有 7 条新开通的城市轨道交通线路均采用方大站台屏蔽门系统,公司产品国内市场占有率稳居第一。在海外市场,方大屏蔽门也迎来井喷式增长。在“一带一路”倡议的推进过程中,方大集团始终坚持技术创新、质量引领,在激烈的市场竞争中持续“领跑”,成为深圳企业走出国门的又一个范例。

技术打破国外垄断

方大集团起步和扬名于建筑幕墙,伴随国内外需求,方大不断转型升级,积极寻找新的产业方向。1999年,方大正式进军轨道屏蔽门产业。

“核心技术被英、法、日等企业垄断,我们处处受制于人。”方大集团全资子公司深圳市方大自动化系统有限公司总经理熊海刚回忆说,起初,



方大提出与国外企业合资建厂,但外企明确表示不想和方大合作,甚至是不想和国内任何企业合作。方大意识到唯有创新才能打开局面,决定花重金投入地铁屏蔽门的研发。一方面,方大招募高端人才充实研发队伍,另一方面,注重客户的需求并融入到设计当中。方大注重产品每一个细节,不断调试、改进,更新换代,终于突破技术瓶颈。2003年,方大获得广州地铁的订单,由于使用体验性好,性价比高,方大陆续得到深圳、北京、上海、武汉等地的订单。

地铁屏蔽门不同于普通自动门,平均每三分钟开关门一次,延误 17 秒便是故障,而寿命要求保证 30 年。从列车进站到出站的不到 1 分钟内,屏蔽门系统有 200 多个点位的信息需要上传到控制系统,并与控制系统实现信息交换,产品技术含量非常高,对可靠性要求也非常高,产品可靠性一直保持在百万级以上。在深圳的地铁线路中,同时安

装了方大和另一国外品牌的屏蔽门,在投入使用后,方大的屏蔽门故障只相当于国外品牌的 1/40,“方大质量”的金字招牌由此打响,市场效应和用户口碑开始显现。

2006年,国家建设部制定行业标准《城市轨道交通站台屏蔽门》,方大集团作为唯一主编单位,主持了该标准的编写工作。标准自 2007 年 3 月 1 日颁布实施以来,对我国轨道交通站台屏蔽门产业的技术创新和发展起到了良好的规范和指导作用。

质量击败国外竞争对手

方大勇当技术创新的先行者,行业标准的制定者,更是深圳质量的引领者。

“和许多其他民族品牌一样,刚刚进入国际市场的方大,尽管产品标价十分亲民,但一直打不开局面。”熊海刚回忆说,2009年,他率队前往迪拜参加一个地铁屏蔽门项目的国际招标,有国外同行直言,方大的产品价格越低,客户越不敢买,因为彼时的中国产品质量无法得到外国客户的认可,



“在他们眼中,低价就等同于低可靠性”。

“我们一定要走出国门,让深圳设计和制造影响世界。”熊海刚说,不停的创新才能给企业带来生机,品质过硬,是企业立足国际市场的砝码。

2011年,方大屏蔽门率先通过可靠性、可用性、可维修性和安全性等多方面审查,成为同行业中首家通过(RAMS)符合性认证的企业。2016年,方大集团通过了轨道交通行业全球最高管理标准——IRIS(国际铁路行业标准)管理体系认证。

在新加坡大士延长线地铁屏蔽门项目投标中面对国际巨头的轻视,方大以优良的技术参数和服务方案一举中标。此后,国外竞争对手再也不敢小觑这家深圳企业,在国内市场与方大竞争“败下阵来”的部分外企,也选择退出国内市场。如今,方大一跃成为全球最大的地铁屏蔽门供应商,并已成功在新加坡、马来西亚、泰国、印度等国家和地区获得订单。

方大在业内取得了骄人成绩,国内市场份额超过了 30%,打破国外技术垄断,其角色也由追赶者变成了领跑者,迫使进口屏蔽门产品价格降至原来的 1/3。目前,方大站台屏蔽门系统已取得专利近 300 项,其中发明专利 110 项,占国内同行业半数以上,计算机软件著作权 7 项,先后获得“国家重点新产品”、省、市科技奖等多项荣誉,并于 2015 年被列为“国家火炬计划产业化示范项目”。

熊海刚认为,未来的全球市场规模是国内的 10 倍以上,整个产业也将引来爆发式增长。凭借技术创新和质量引领,方大积极响应“一带一路”战略,将布局海外技术研发中心,整合全球创新资源,提升全球行业话语权,擦亮“深圳质量”的金字招牌。

严工艺，保质量

——深圳汉京金融中心项目
幕墙生产加工环节的质控措施

■ 东莞方大 华伟

深圳汉京金融中心是深圳市深南大道上崛起的城市新地标，该建筑突破传统写字楼的设计思路，采用极富现代感的棱角和折线创意手法，创造出塑感极强的视觉效果。

作为高级别、高标准、高档次的新地标建筑，深圳汉京金融中心对幕墙工程承建商的要求非常严苛。方大集团将质量作为此项目幕墙生产加工环节的重中之重，注重对每一工艺细节的优化改进，力争又好又快地完成这一精品幕墙工程。

严格选材，保障幕墙工程优越性能

深圳汉京金融中心是一座高达 320 米的超高层建筑，如何确保幕墙工程结构安全、面板美观、系统节能？必须在选材环节就要严格把关。

大面单元式幕墙采用 8+1.52pvb+8+12A+10 中空夹胶双银 Low-E 超白玻璃面板，充分体现现代先进材料工艺的隔声、隔热、保温、防结露等特点，同时超白玻璃具有以下更为优越的性能：

1、自爆率低。由于超白玻璃原材料中一般含有的 NiS 等杂质较少，在原料熔化过程中控制的精细，使得超白玻璃相对普通玻璃具有更加均一的

成分，其内部杂质更少，从而大大降低了钢化后可能自爆的几率；

2、颜色的一致性。由于原料中的含铁量仅为普通玻璃的 1/10 甚至更低，超白玻璃相对普通玻璃对可见光中的绿色波段吸收较少，确保了玻璃颜色的一致性；

3、可见光透过率高。通透性好，大于 91.5% 的可见光透过率。



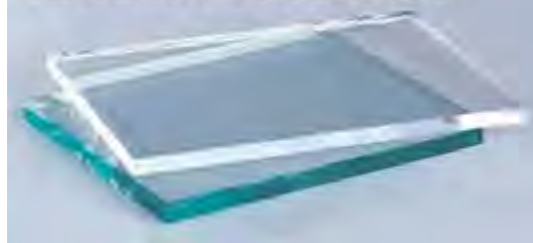
大面转角单元式幕墙铝型材主料——阴、阳型材，由于形状的特殊性，合作的铝型材供应商无法整个形状一次开模，故采用将竖料一拆为二，以组合的方式来实现原有功能，既解决了难题，又达到了目的。

多层措施，确保材料组织顺畅有序

由于汉京大厦众多独特的棱角和折线结构，在诠释外部造型宏大气势的同时，增加同类型材料的种数也在所难免，这样势必就会加重材料识别的压力、复杂材料堆放的规则，还需制定正确使用的措施。

生产过程中为了保证材料的正确使用，防止混

此图为超白玻璃与普通玻璃的对比



超白玻璃（上）与普通玻璃

用造成材料的浪费及次品的出现，有针对性的制定了以下工艺措施：

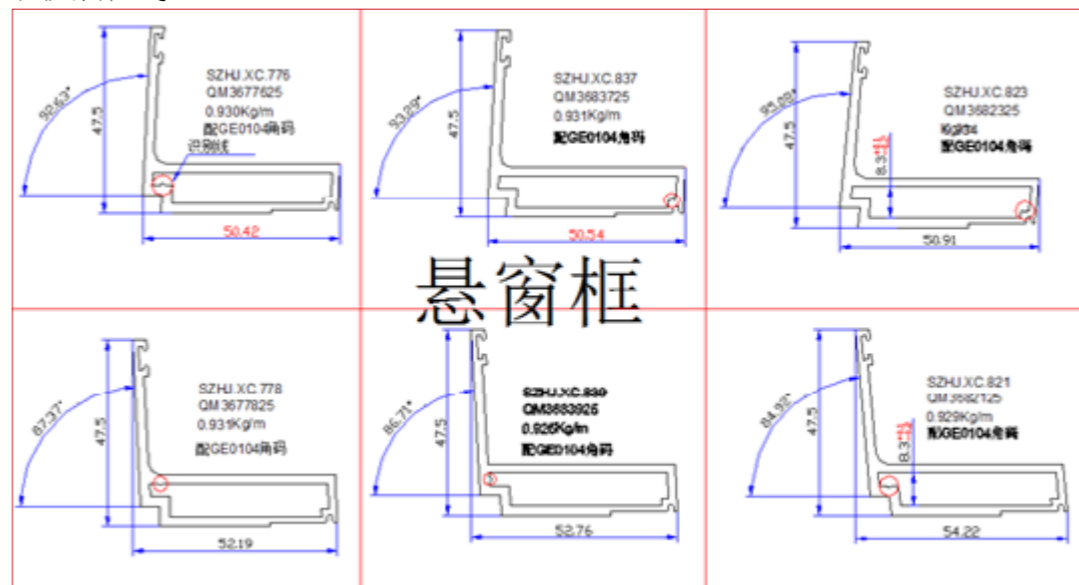
1、与设计、采购、铝材供应商沟通，必须保证到场的相似材料上有清晰可见的识别线以作区分。

2、将同类型的型材模图、材料代号、尺寸规格、区别点汇总在一起，打印出来下发车间。对车间员

工进行技术交底，通俗易懂简明扼要地指出要点、注意点。

3、将特别难以区分的相似类型材料每款切一小段料头，贴上标签，统一放在固定展示区，在标示线不清晰又难以区分的情况下可将料头拿过去，把料头与待区分型材截面对齐观看是否吻合。唯有这样，材料组织方面才能顺畅进行，生产线才能良性循环。

相似材料汇总：



无锡“杜鹃花”含苞欲放

■ 上海分公司 关颜逐

无锡万达茂幕墙工程是深圳市方大建科集团有限公司为万达集团打造的又一精品项目。2017年4月,该项目的幕墙安装工作正在有条不紊地进行,下面就让我们领略一下无锡万达茂幕墙工程的惊艳之处吧!

美丽的“杜鹃花”,创造双项幕墙之最

无锡万达茂总建筑面积约22万平方米,是整个万达文化旅游城的主轴线,建筑主体造型为我国十大名花之一的杜鹃花(同时也是无锡市花)。杜鹃花被誉为“花中西施”,无锡万达茂选择杜鹃花造型,具有很强的识别性和昭示性,象征着无锡人民对美好生活的热切期盼和追求。

深圳方大建科集团承建了无锡万达茂的大商业街及海洋馆的幕墙工程,共计面积近5万平方米。其中,无锡万达茂中的铝拉网板幕墙面积达24000平方米,电脑打印彩釉玻璃应用面积达9580平方米,同时刷新了中国铝拉网板幕墙和电脑打印彩釉玻璃应用面积之最。

方大工艺,解决材料、施工难题

为了充分展现杜鹃花盛开的视觉效果,设计者将无锡万达茂的幕墙系统的玻璃颜色设计为渐变色。在幕墙材料的生产过程中,颜色的渐变及颜色退浑在工艺上往往很难把握,一般幕墙供应商无法解决。为此,方大建科无锡万达茂项目部配合业主短时间内提出多个设计方案,打印调色测试约40余次,经反复试验审核,最终确认了“杜鹃花”屋面幕墙系统由红到蓝的效果方案;为确保夜景照明的立体效果,项目东门头及大商业外立面幕墙系统采用数码喷绘钢化夹胶玻璃、数码喷绘钢化玻璃的

效果方案。

无锡万达茂是个“杜鹃花”造型的大型曲面建筑物,对我们的幕墙安装工作提出了很高的要求。为了将美丽的“杜鹃花”从设计图纸上完美复活,方大建科投入大量的人力、物力和财力,早在去年8月就安排项目部进场,在项目东门头和南面设立样板段,通过尝试找到最佳的施工方法。

由于该项目幕墙铝板的整体造型为曲面,这对施工放线及骨架安装是极大的考验。对此,方大建科无锡万达茂项目部组织设计院展开专项放线工作会议,利用BIM模型,将整体切割分解,按区域控制坐标点位,实现了将误差控制在1mm以内。内部龙骨也通过BIM放样,将切割及加工误差控制在2mm以内,骨架安装的精准度大大提高。项目部还发现,最初招标设计图纸,铝单板的安装始终无法保持其表面是一个曲面,并存在桥边现象。经过多次与多方的沟通及协调,最终确定通过单曲板与双曲板的搭配,使其铝板表面的曲线自然顺滑。



无锡万达茂幕墙安装正在紧张有序地进行

方大建科

此高的质量标准,设计理论值已基本失去意义。工艺负责人通过试做各类型单元板块,汇总数据,对比分析,找出规律,最后总结出一套工艺修正参数。后期的批量生产按照修正参数下料,解决了现量现配的笨方法,实现了流水作业,大大提高了效率。

最后体现在悬窗高低差问题。悬窗板块在挂好悬窗之后发现悬窗下端玻璃面板高出相邻面板3mm左右,为解决这个问题,我们尝试了多种办法:

- 1、将悬窗框往室内面移动2mm,用于消除3mm的高低差,但参看了节点图,这样一来就不得不铣掉悬窗压边,增加了不少加工量;
- 2、将悬窗胶条部分更换成小型密封胶条,配合原胶条一起使用,虽然在一定程度上能抵消高低差,但为了保证一定的胶条压缩量只更换了单边,却不能完全的消除;

- 3、将悬窗玻璃面板下面的支撑胶条由8mm改为6mm,高低差消除了,没有增加任何工作量。

通过验证对比以上几种工艺方案,第2种方法和第3种结合起来使用,效果明显。当然,还有很多其他细节上的工艺优化,此处不一一详述了。

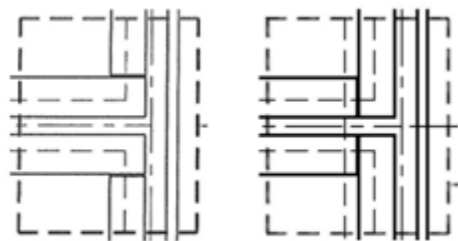
通过合理的生产计划、科学的生产管理,以及改进工艺方法,深圳汉京金融中心幕墙工程在各时间节点如期交货,且库存少。目前此工程南塔东西南三面除了屋顶层收边部分和凹槽部分未完成,其余部分均已完工;北塔东西北三面已完成到14层。短短几个月的时间,此工程在进度上已高效超额完成了预订目标,在工程质量上更是取得了全面升华。

优化工艺,实现省时提效力保性能

工艺优化是指采用新的或改进的方式,在不影响结构性能的前提下,能更方便产品进行生产、运输,从而提高生产效率、提升产品质量、降低成本,进而实现企业产出效益最大化。由于设计理论往往与实际情况存在偏差,工艺优化就显得尤为重要。

此工程幕墙生产加工环节的工艺优化,首先体现在横、竖向装饰条扣盖连接方式的优化上。最初的连接方式为竖向断开,横向通长穿插到竖向中。但通过实际验证,竖向通长不断开,横向平齐是一种更为合适的连接方式。从外观和性能上看,两者是没有多大区别的,但从工艺的角度来看,区别可就大了:

由于此工程特殊,横向角度多样,那么竖向断开,横向通长首先需要考虑的是高低差的问题。在调平高低差的同时,由于横向扣盖转动的过程中,会影响缝隙的大小,这样缝隙又变成一个可变因素了。而改成竖向通长就只需要考虑高低差因素,这样一来,操作简单了,效率上去了,还不影响性能。



竖向断开,横向通长

竖向通长,横向平齐

其次体现在装饰条扣盖的实际下料长度问题。在首批装饰条扣盖生产中发现:设计理论值跟实际值有差入。经查验,设计理论值是对的,安装也没有问题,但由于拼接存在搭接缝隙及材料翻转变形,而业主要求的是缝隙控制在0.5mm之内。面对如

方大设计，星光熠熠

——记“星艺文创天地”幕墙工程设计工作

■ 华南分公司 袁祯



珠海横琴星艺文创中心全景效果图

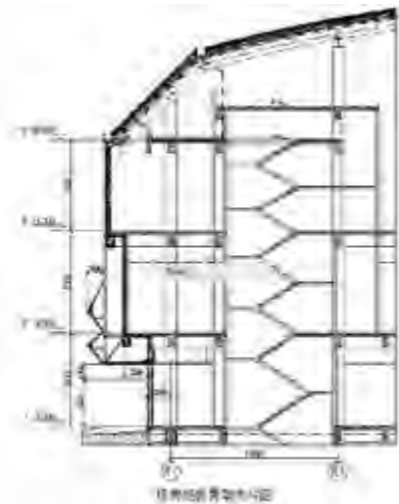
由香港丽新集团耗资 180 亿元人民币打造的“星艺文创天地”是珠海横琴岛的新地标建筑，总占地面积为 130173.16 平方米，建筑面积达 384357.84 平方米，其幕墙工程由深圳市方大建科集团有限公司承建。

“星艺文创中心”旨在打造一个以环保及绿化为主题，文化与科技相结合，现实与虚拟交错为特色的文化创意园区。一期建筑主体由三幢塔楼和裙楼组成，其中三幢塔楼如三把“交椅”稳坐裙楼之后，同时利用文化环连廊与裙楼合围形成“中国心”花园露天广场。塔楼外立面主要采用框架式玻璃幕墙，裙楼则辅以蜂窝或穿孔铝板幕墙镶嵌玻璃幕墙，而屋顶幕墙为直立锁边金属屋面。创新的幕墙系统组合使单体建筑融为一体，构成曲线轮廓极富科幻感、视觉效果极具冲击感的大型综合体建筑。

精诚付出，征服要求严苛的客户

业主与顾问的高要求高标准永远是丰满的，而作为投资方的资金预算却永远是骨感的。在满足甲方功能性与美观性需求的基础上将结构优化到极致，设计出集实用与品质于一体的样板工程，以及在保障公司利润的基础上提升方大的品牌价值，一直是我们设计院所追求的目标。

“星艺文创天地”项目幕墙工程体量巨大，各种复杂的曲面造型和幕墙系统给设计师们提出了更高的要求。我们设计师团队在对结构体系理念定位的初期，即对此项目展开了深入研究，对幕墙设计细节进行了反复探讨。然而，香港的业主和顾问对项目设计团队提出了更紧迫的时间节点要求。在前几版的施工图深化设计阶段，为了争取在时间节点上得到客户的认可，每一位设计师都处于高强度的工作状态。最终在集团公司的支持与正确领导下，以及华南分公司总经理唐宏和副总经理刘云飞、设计院院长文林对设计团队的具体指导带领下，我们顺利通过了项目 D 区图纸的审核要求。目前，项目 B、C 区图纸的施工深化也在如期有序地设计中。

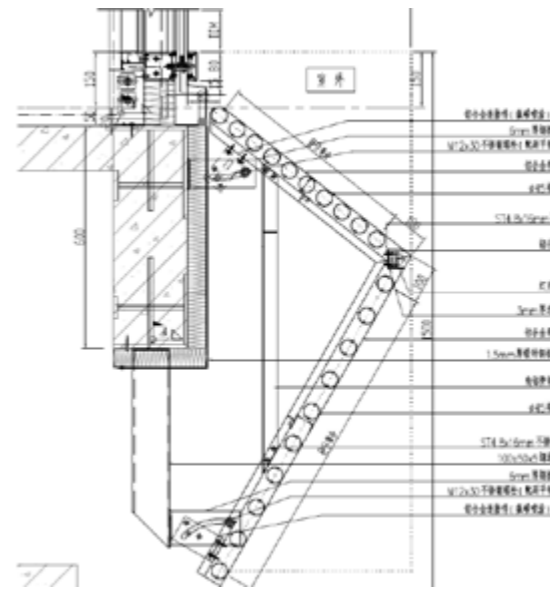


蜂窝铝板骨架大样图

对于“星艺文创天地”幕墙工程的异形复杂程度以及业主近乎苛刻的进度要求，深耕高端幕墙市场多年的方大建科有着充分的自信。即便在甲方建筑师、建筑顾问以及幕墙顾问的修改意见节奏不甚一致的困难情况下，方大团队依然取得了不俗的成绩。

科学设计，实现安全、实用、美观的统一

在我们设计师团队的眼中，就算撑起造型铝板的钢骨架在原方案中搭建得再繁杂，我们也能建立模型进行力学计算去除冗余的材料，将相邻分格骨架合并，合理减少骨架数量降低项目成本以得到既安全又极简的工程结构；就算为展现未来式的金属屋面其连接形式再凌乱，我们也能在精简石膏板数量的同时修改构件截面优化连接节点；就算后现代感十足的美学外观再渐变，我们也能巧妙地利用圆弧形腰孔连接件的三维可调性精准地满足建筑师的品位；就算蜂窝铝板龙骨结构再精奇，我们也能创造性地采取整体吊装全榫桁架的设计方案，在为项目部同事减少施工难度的同时强化结构的一体性。



利用圆弧形腰孔调节格栅造型节点图

由于作为建筑基础的主体结构在较短的设计周期中对图纸版本进行了多次修改，导致项目设计团队需要在本就临近的时间节点上花费更多的时间复核结构边缘，以此确认连接幕墙系统的预埋件工艺和位置是否符合国家规范。同时由于主体结构不断更改，幕墙连接形式也将发生变动，进而也给计算校核人员带来极大的困扰。在计算建模体系的多样性上，难度在于受力系统的简化，构件连接形式固接与铰接的选择要考虑到挠度与反力双重平衡。一个多构件的体型系统，其力学模型往往很难单纯简化为单跨梁、多跨梁或单向板、双向板，而应该综合考虑实际状况的受力类型，通过创新多重简化模型的叠加，确保工程结构体系的安全性与实用性。

方大设计，信得过的行业品牌

设计的魅力在于永远无法被定义，其作为社会文化的外显成就，必定承载着时代精神与群体信仰的高度集中表现，这不仅是一种群体认同的结果，更是基于实用功能的精神寄托产物。在每一次宏观整体与微观细节的交融碰撞中，衍生的是思维模式的灵动，也是对自身内在学识与职业精神的挑战。

然而，由于工程设计行业的特殊性，不比单纯艺术设计抽象主义般的天马行空，而是涉及多维度学科交叉的约束。这也使得各级政府职能部门对工程设计不厌其烦地制定了各种事无巨细的规范条文，随之导致了一些公司从业人员不是从设计出发，而是从规范出发进行本末倒置的设计工作，如此类的健康发展造成各地工程设计水平与质量的良莠不齐。方大幕墙的设计工作以业主需求为出发点，遵循幕墙设计的客观规律，充分发挥主创设计师的主观创新能力，又有二十几年高端幕墙的设计、承建经验，无疑是行业的明星品牌。

管理会计助力企业价值提升

■ 深圳分公司 陈好衍

在当前市场经济形势复杂多变的大环境下，财务工作不能只局限于打打算盘、做做账的核算类会计工作，一个公司的发展越来越需要管理会计这样的角色。华为、中兴、华润、电信等公司对财务工作十分重视，已经建立了比较完善的管理会计体系。

管理会计体系以企业价值最大化为目标，主要服务于企业内部管理活动。通过与业务活动密切配合，管理会计体系可以做业务发展的润滑剂，打通业务活动的最后环节，跟随业务发展的脚步，识别新业务的风险和机会，助力企业价值的提升。

建立管理会计体系已然势在必行。立足于公司当前财务管理水平，推行管理会计体系首先要改善公司软硬件环境，提升工作效率；其次要合理配置人员结构，充分发挥体系效用；还要建立完善的财务分析体系，打好扎实基础；最终要把管理会计体系的建立融入市场、设计、成本、采购、工程、维护等业务流程中，充分发挥管理会计在市场战略管理、项目/费用预算管理、成本管理、项目绩效管理等功能模块的效用。

一、升级系统，简化流程，提升工作效率

着手财务系统的升级工作，在会计核算领域，将标准业务场景的会计核算工作交给机器完成，实现自动化。通过信息系统的建设与升级，使信息共享更加及时、全面，便于统计使用。

例如针对费用报销，通过将业务系统与财务系统完美结合，使新系统达到一种理想状态，即报销人勾选报销的费用，流程审核通过并支付后即可在财务系统上生成对应的分录，费用会计只需复核分录无误即可。新系统的应用一方面消除了重复工作，

减轻了费用会计的工作负担，一方面也使记账规则标准化。

考虑到费用预算及审批制度在公司的全面执行与推进，可启用预算模块，把费用预算、项目预算与实际报销及成本业务结合，并与财务系统整合，降低人工干预，减少人工核对和统计工作量，提高工作效率。

二、调整财务人员结构，提高工作输出水平

新财务系统的应用，改变了公司财务工作所需的劳动力结构。公司可以对现有的财务人员架构进行调整，减少会计核算人员的投入，重点发展预算管理、成本管理和绩效管理等职能模块，凸显管理会计的作用，提高财务部的工作输出水平。以建科公司为例，调整会计核算与项目财务管理专员的人员配置和工作职责，逐步培养并发展专业的预算管理团队、成本管理团队及绩效管理团队等。

会计核算方面，财务系统的升级以及财务系统与业务系统的结合可减少并简化会计核算的工作，普通大专毕业的财务人员即可胜任。

项目财务管理专员方面，当前建科公司的财务人员中，项目财务管理专员占有较大比例。目前工作精力主要放在处理项目运作过程中的税务事项上，如开具发票并预缴税款、给总包送发票代其缴纳税金等，公司可以考虑集中处理此类简单重复性的繁琐工作内容，让项目财务管理专员将更多的时间和精力投入在跟踪项目执行情况上，融入业务活动中，如建立项目台账，了解项目进展及其成本费用控制；跟进项目收款，根据收款情况控制付款，完善项目现金流管理；跟踪二次经营成果，完工项

目的预算与考核完成情况的总结与分析等等。

三、建立和完善标准的财务分析体系

一套标准化的经营分析及管理体系是公司健康稳定发展的关键，能够保证公司的经营风险在可控范围内，保证公司的各项工作有章可循。因此建议公司根据实际业务建立完整的经营分析体系，囊括经营风险、财务风险以及税务风险等预警及管理，把财务分析及管理工作系统化、规章化，为管理会计体系建立打下扎实的基础。

财务分析工作很大程度上依赖于信息的搜集与整理、统计与分析，现有财务系统的更换与升级将会很大程度上简化这方面的工作，因此财务分析体系的建立与开展更具可行性。

建立财务分析体系，相当于为管理会计工作的展开打好基础，财务分析工作的拓展需要管理会计充分发挥创造性思维结合公司业务去推进。

四、打开作业边界，助力企业价值提升

管理会计作为一个综合性的会计角色，不仅关注会计核算和财务报表，而且重视财务价值的创造与维持，如公司整体的投资发展战略、公司经营运作的管控与效率、公司订单质量与业务质量的提升等等。

相关例子随处可见。内部有建科上海分公司在“营改增”期间认真学习相关文件，深入领会，参与业务谈判，成功说服了对方，不仅规避了税务风险，还争取到增加 1.4% 的税金利益。财务部门采用先进的结算手段，自今年 4 月以来全面推行电子承兑汇票结算业务，不仅规避票据远距离传递等高风险，还减少双方人工及时间成本的投入，提高了结算效率。外部公司的优秀经验也值得我们学习，例如华为公司财务部门深入合同谈判的一线，与业



务部门明确并消除各种不确定的风险；深入现场管理的一线，探讨成本降低方案；研究宏观市场发展态势及前景，抓住投融资的机遇等等。

这些都是财务工作打开作业边界，深入业务活动，助力企业价值提升的表现。因此，打开作业边界，将管理会计体系贯穿到整个公司的战略决策及经营业务中，可以有效助力企业价值提升。

小结

管理会计作为管理决策的伙伴、计划与绩效管理系统的设计师、财务报告与控制的专家，可以协助管理政策的制定和组织战略的实施，其发展得到国家的大力支持。财政部成立管理会计专家委员会，并先后于 2016 年 6 月 22 日发布了《管理会计基本指引》，2016 年 12 月 14 日，发布了《22 项管理会计应用指引征求意见的函》，涵盖战略、预算、成本、营运、投融资、绩效等，至此管理会计指引体系基本建成，现在管理会计正处于最佳战略机遇期。建立管理会计体系，建立业务、财务信息一体化的信息平台，集成核算中心、资金中心、税务中心、费用中心、管理数据中心为一体的财务共享服务中心，将是所有大中型企业财务发展的趋势，提升管理会计水平将对公司的发展乃至国家会计升级、经济发展的推进提供强有力的支撑。

发票小常识

建科集团 邓安军

增值税发票不仅作为业务凭证，更重要的是作为抵减税款的依据，增值税发票管理越来越严格，而在业务流程中经常会取得各种各样不合规的发票，而很多业务同事对于辨别发票是否合规又缺乏相关知识。下面我们就来简单介绍下增值税发票的一些小常识，让大家能对增值税发票有一个简单的认知。

一、增值税发票的种类

(1) 增值税专用发票：应取得抵扣联和发票联，分别作为公司抵扣进项和报销入账的凭证。可抵扣进项税额，相当于可抵销公司应交的增值税。

(2) 增值税普通发票：只能取得发票联。不可以抵扣进项税额，不能抵销公司应交的增值税。



二、增值税发票票面要素的填写规范

收到一张增值税发票时，首先应检查是否按照增值税发票票面要素填写规范（图 1）开具的，还得注意发票票面要素是否全部开具完整齐全（可参考图 2）。

增值税发票不仅对开具发票的格式有严格的要求，而且要求所有票面信息和实际业务必须保持一致，否则将会有虚开发票的风险。



图 1，增值税发票票面要素的填写规范



图 2，已开具完整齐全的增值税发票

举个例子，2013 年 2 月 19 日，被告单位武汉某新技术有限公司与个体户“赵勇”签订采购供应合同从“赵勇”处购进一批价值 20 万元的橡塑保温板。因“赵勇”无法开具增值税专用发票，被告人黄某伟作为该公司的实际负责人，多次催促“赵勇”为其公司开具增值税专用发票。2013 年 6 月 18 日，“赵勇”通过快递形式，将销货单位为淮安市洪泽港丰商贸有限公司的两张增值税专用发票（票号为 00024421、00024422）邮寄至被告单位武汉某新技术有限公司，价税合计人民币 233100 元，其中税额合计人民币 33869.24 元。嗣后，被告单位武汉某新技术有限公司将上述增值税专用发票在税务机关申报抵扣了税款 33869.24 元。

2016 年 12 月法院判决，被告单位武汉某新技术有限公司违反国家税收征管法规，在进行了实际经营活动的情况下，让他人为其公司代开虚开增值税专用发票，致使国家税款被骗取人民币 33869.24 元，其行为已构成虚开增值税专用发票罪。被告人黄某伟作为该公司直接负责人，其行为亦构成虚开增值税专用发票罪。判决：

(一)、被告单位武汉某新技术有限公司犯虚开增值税专用发票罪，判处有期徒刑三年（已缴纳）。(二)、被告人黄某伟犯虚开增值税专用发票罪，判处有期徒刑十个月，缓刑一年。

三、增值税发票应注意的其他方面

(1) 收到发票时，应检查发票是否有错格打印的情况，特别是发票最右面的一些信息因错格打印而在发票上显示不出来，比如发票代码和号码、密码区、税额后面的小数点等没打印出来；

(2) 上述增值税发票图片样本中，第 4 处打印出来的“发票代码和发票号码”必须跟第 1 和

第 2 处的一致。

(3) 汇总开具发票的，货物栏应统一填写：“（详见销货清单）”，且销货清单必须由税控开票机开具并打印，手工编制打印的是不符合规定的；销货清单里面的货物、规格型号、单位、数量、单价、金额、税率、税额栏必须跟上票面信息要求的一致填写。

特别需要注意的，发票单位栏填写“批”或在货物栏填写“**一批”同样是不符合规定的。

(4) 开具“办公用品”、“日常用品”、“劳保用品”、“加油票”、“购物卡”、“礼品”、“烟、酒、茶叶”等发票时，不仅应检查发票上的货物名称、单位、数量、单价等票面信息是否符合实际，还应检查是否符合特定的报销环境。

(5) 发票上加盖的发票专用章必须清晰，字迹清楚，不能加盖公章、合同章，且一张发票上不能加盖 2 个及 2 个以上的发票章，开票方因第一个盖的模糊不清的，必须作废重开。

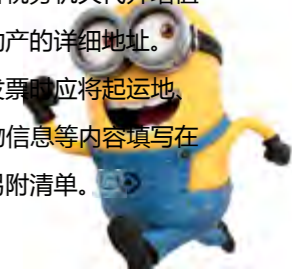
(6) 发票抬头应必须开具公司全称，不得简写；而且总公司和分公司的发票不能混开。

(7) 开具“建筑服务”、“出租不动产”、“货物运输”等增值税发票，备注栏必须按照如下税法规定开具：

提供建筑服务，自行开具或者税务机关代开增值税发票时，应在发票的备注栏注明建筑服务发生地县（市、区）名称及项目名称。

出租不动产，自行开具或者税务机关代开增值税发票时，应在备注栏注明不动产的详细地址。

提供货物运输服务，开具发票时应将起运地、到达地、车种车号以及运输货物信息等内容填写在发票备注栏中，如内容较多可另附清单。



管理故事五则

故事一：如何应对消极的员工？

公司销售部经理去年被挖走了，岗位一直空缺，为了保证稳定性，计划内部提拔，所以从部门里选定了一名业务骨干小李，让他代理经理的职责。不过考察了一段时间后，发现小李虽然业务能力出众，但管理能力有限，不适合担任部门经理，只能另外招聘一名经理。

新部门经理上岗以后，小李情绪开始变得消极，只能勉强完成本职工作。他进公司时间很久了，在内部人际关系还不错，现在由于心里不满，有过私下散播谣言、并且组织其他同事抵触的行为，导致新任经理工作不能展开。

案例分析：

情况是这样的：销售经理空缺——内部提拔业务骨干——业务骨干管理能力欠缺——空降经理——业务骨干情绪严重，对公司影响恶劣。

对于这种情况，可以采取两种手段：

一、怀柔政策。小李这样的业务骨干一般都是直性子，倔脾气，江湖义气重，考虑问题比较简单。他可能也明白自身的缺陷，但在这个缺陷的弥补上没有外人来帮助他。通篇案例没有看到培训的介入与上级的指导，而且角色转换都很突然，他具备什么能力需要提高什么能力没有人告诉他，他或许意识到，但是面子上过不去。出于这方面的考虑，可以找人跟他聊聊，如果 HR 跟小李相熟，这些话由 HR 说，但如果不熟，那就请总监或者其他职位比小李高的领导跟他说。跟他说明考察结果，他要升职所欠缺的管理能力，让他明白新经理来了以后的好处，比如这样说：“小李啊，不是我说你，你

来了公司这么久，怎么就看不透呢？你是公司的业务骨干，做业务的能力那是没话说的，现在新经理来了，你把握机会偷着学着点，把管理的東西学个透，你升职还远吗？”诸如此类的话。

二、铁腕处理。留得住员工的人，但留不住他的心，这样的人才，不留也罢。何况是对不适宜企业发展、价值很难发挥的员工呢？如果小李还是继续闹下去的话，公司一方面要抓住他违规违纪的证据，另一方面应该及早的与小李进行坦诚沟通，使其认识到企业与自己的职业发展已经不匹配了，企业可以帮助他或者是建议他找到自己发展的行业，能够给自己一个明确的定位，尽早的找到适合自己的企业或工作（其实就是劝退），这也是一种双赢的结局。

使用这个方法的时候要先安抚那些已经被小李影响的员工，让他们明白抵触新经理不仅会影响部门工作的开展，还会影响个人的发展，比如升职加薪等（这些都是可以在谈话过程中暗示的），不能因为小李的人际关系好，带跑了一大半人，那就威胁到公司的市场了。如果第一个方法就能让小李收拾好心情，重新做好本职工作，消除之前的负面影响，那是小李和公司的双赢，但若小李油盐不进，那就只能采取第二种方法了。

另外，HR 在采取行动之前，可以借此机会考察新经理的管理能力，毕竟收服手下的员工也是一个管理层的能力考核范围之一。先看看新经理有何作为，如果他可以解决，自然好，如果他不能够圆满解决这个问题，那对于这个新经理的考察也要重新做个评估了。

故事二：把执行力交给下属，而不是事必躬亲。

L 先生是一家大型企业 G 公司的一个基层管理者，手下有 8 个员工。L 先生工作勤恳，为人谦和，对每一个下属都想给予一些关怀和照顾，所以跟大家的关系还算不错。并且他还有一个最大的特点就是：他对他的直接领导是言听计从，领导安排什么，他马上向下属宣贯什么。一旦下属提出异议，他马上便说“领导说了，就照这样执行。你照吩咐做了，出了差错领导不会怪你，你如果不照这样做，出了问题你得自己担着。”下属一听觉得也有道理，于是便开始认真执行。但渐渐地下属有了不明白的地方，也就不再问他，而是隔着直接请示更高领导，因为大家知道跟他说了也没有用，他还得去请示领导。并且这段时间他还遇到了一件烦心事：他发现手下有个别人开始直接向他“顶牛”，公然不再听从他的指挥，他早就想把一些“害群之马”开掉，但苦于没有办法，他发现他现在连这点权力都行使不灵了。并且他的“无能”渐渐被传播开来，以至于其他原本“听话”的下属也开始不拿他当回事了。

案例分析：管理者最失败的就是只做上层领导的“传声筒”，领导刚一做个决定，他便对下属发号施令。自己没有任何思想和领会，这样的管理者往往最被下属看不起，于是下属不再听从他的指挥必然是早晚的事。所以，请记住一个悖论：“执行力越强，越不适合做管理者，而只适合做下属”。我这句话并不是煽动管理者对上级领导“造反”，凡事皆“逆流而上”，但也绝不能仅仅是上传下达，因为这里还有一个悖论：你对上级领导越是唯唯诺诺、言听计从，领导就越是对你不敢撒手；而相反的是，你对一件事情的处理越有主见，领导就越敢对你放权让你独当一面而自己不再插手，因为高明

的领导培养下属永远是想让下属给自己分担大量的事务和工作的，而不是还要事必躬亲。

故事三：不要做暴躁的“黔之驴”。

J 经理是 F 公司的一个分公司经理，脾气相当暴躁。据他手下的员工讲，他们经常能听到 J 经理在办公室大发雷霆的情形，动辄扬言要把某某开掉，一开始大家都挺害怕，于是做事便都很小心谨慎。但后来大家渐渐发现发脾气只不过是 J 经理的“日常工作习惯”而已，并不能产生什么实质性的变革，于是大家便继续我行我素。J 经理看到这种没把他放在眼里的情形当然会更生气，于是便恼羞成怒发更大的脾气。就这样，大家渐渐地都已经习以为常了，感觉 J 经理发一发脾气只不过是为了证明他的存在和彰显他的地位，并没有什么指导性的意义。真正有哪一天他不发脾气了，大家反倒感觉很奇怪。

案例分析：在实际工作中，有很多管理者都喜欢自觉不自觉地下属面前耍一些威风，以此来显示他是个领导。但他忘了真正很多企业和政府机关的高层领导人都是和蔼可亲的，但在他们慈眉善目的背后往往隐藏着超强的管理手段和莫可名状的管理心机。这就像我们常说的：平静的海水往往比波澜壮阔的海水更为可怕。

上中学时学习柳宗元的寓言故事《黔之驴》，对其中情景记忆犹新：老虎被驴一开始的声势所震慑（驴大吼，虎大骇），但渐渐地就发现这只不过是驴的“日常工作习惯”而已，于是老虎心中暗喜，内心盘算着驴“技止此尔”（就这点儿本事了），于是便来个饿虎扑食，驴便一命呜呼了。

所以，请记住一个悖论：你越是暴跳如雷，下属就越不害怕你；相反你越是韬光养晦，下属就越战战兢兢。

故事四：项目管理者需要统筹控制整个项目过程。

Q 公司是一家应用软件开发公司，最近与 A 公司签订了一个财务管理系统开发项目的合同，需要挑选一位项目经理，并组建一个项目团队。由于 Q 公司正同步进行多个项目，没有足够数量的项目经理，而该项目又必须马上开始，于是公司领导决定任命有多次参与类似项目开发经验的程序员薛工承担此项目的管理工作。

薛经理接到任命后，立即开始着手组建项目团队，热火朝天地开始了人员的招聘，面试等工作。人员确定以后，团队进入了项目开发阶段，工作进行一段时间后，擅长编程的薛经理发现，管理工作远不如他原来的编程工作来得简单。从项目一开始，整个团队就不断出现问题，成员之间矛盾接连不断，项目的任务也不能按时完成……项目工作一度中止，薛经理急得像热锅上的蚂蚁。公司的领导层也意识到问题的严重性，立即从其他项目组调来了一位项目经理帮辅薛经理的工作。经过一系列的调整，该项目的开发工作才逐渐步入正轨……

案例分析：项目的开发工作不是某一个人就能完成的，需要的是整个项目团队的共同协作，即项目经理与团队成员之间的配合、团队成员之间的协作。在本案例中，主要出现了以下问题：

(1) Q 公司对项目经理的选择出现了一些问题。项目经理不仅要具备扎实的专业知识、技能与项目工作经验，更要有良好的沟通、组织、协调、控制、领导等能力。薛经理具备良好专业基础技能，但是在管理技能上有一定欠缺，他从一开始就没有给自己准确的定位，以为项目经理的工作与之前他从事的开发工作差不多，因此，出现问题时便显得

手忙脚乱。公司应该在薛经理开始工作之前，对其进行管理技能的培训，让他具备从容面对新工作挑战的能力，或者公司可以直接招聘一位合格的项目经理来担任该项目的管理工作。

(2) 项目团队组建完成之后，项目经理应该明确项目的目标与任务，并给每位成员分配合理的任务与职责，使成员都能明确自身所要承担的工作与责任。目标促进团队工作的重要力量，他指引着团队工作的方向，薛经理组建了项目团队之后，没有明确团队的工作目标，使得成员的工作一片茫然，大家有劲也没使到一处来。

(3) 在团队出现问题时，薛经理没有能够及时解决这些问题，使项目工作几乎瘫痪。IT 项目团队由不同性格、不同背景的人员组成，发生摩擦在所难免，关键是如何避免或解决这些冲突。在项目组建后，薛经理可以采用委任、公开交流、自由交流、团队活动等方式来增进大家的了解，建立成员之间的信任，使得团队在组建之初能有一个比较宽松和谐的气氛，从而为之后的工作打下良好的基础。在出现问题时，应该及时解决，不要让问题堆积，引发一系列的不良后果。

优秀的项目经理工作的重点在于他是否能使全体成员尽其所能把项目做得最好，项目能成功的完成，项目团队才能说是合格的。因此，项目经理在项目启动时就应该主动、积极的了解项目、组织项目并且控制整个项目过程。

故事五：敏感对待骨干员工的离职事件

王经理是销售部刚上任不久的销售经理，他在销售方面绝对是把好手，但在人员管理方面自我感觉还有些不足。原因是这样的：昨天他正在办公室和一个经常有业务配合关系的经理商量事情，看见

本部门的上个季度的销售冠军小刘来找他，见办公室有人，转身想走。王经理就走到门口，问小刘有什么事情，小刘欲言又止，最后吞吞吐吐说了句“工作不是很开心，想换环境”，因为那边业务部门的经理还在等他商量事情，因此王经理就对小刘说，“你别着急，我待会再找你。”开完会之后，王经理又忙别的事情，把这件事给忘了，到晚上想起来的时候，就给小刘打电话，但小刘电话关机了，于是王经理就打电话问销售部另外一个销售人员，向他打听小刘要离职的原因。但是待到今天下午他从客户那边回到办公室的时候，在办公桌上看到了小刘的辞职报告，语气有些强硬，质问王经理为什么把他要辞职的事情这么快告诉别人，并要求两天之内办理完离职手续。王经理坐在那儿郁闷呢，“难道是我哪儿做错了吗？”。

案例分析：文中的王经理在处理骨干员工小刘离职问题时出现的失误主要表现在两个方面：一是没有当即或之后采取最快的挽留措施；二是他不应该把小刘离职的消息轻易地泄露出去，让小刘造成被动，也给王经理的挽留工作造成了障碍。因此，对于骨干员工的离职，我们要有很强的敏感度，要了解和学习挽留骨干员工辞职的步骤和方法：

1. 即刻反应。企业管理者在收到员工尤其企业不希望流走的关键员工的辞职报告后，应在最短时间（建议 5—10 分钟）内做出反应，譬如中止会议及手头的日常工作和事务等，任何延误将会使员工辞职的决心更强，企业挽回的可能性更小。

2. 保密消息。将员工辞职的消息严密封锁或尽最大可能将员工辞职的消息缩小在最有限的范围内对辞职员工本人和管理者双方都很重要。

3. 倾听员工心声。管理者要立即约好辞职员工，

找一个安静的环境进行交谈，并仔细聆听和记录，以找出员工辞职的真正原因，并把了解的内容如实向上级主管汇报，针对员工说明的原因对症下药，看有无挽回的措施和方案。

4. 制订挽留方案。把员工离职的原因了解完之后，企业的管理者，包括人力资源部人员、离职员工的上级及上级的上级，有必要的话需要管理层人员加入近来，大家在本企业政策和资源许可的范围内针对了解到的员工辞职的原因制定一个挽留方案。

5. 竭尽全力，赢得胜利。一旦挽回方案考虑完毕，管理者就要竭尽全力，赢回员工。首先管理者要快速反映，让辞职员工感觉自己的离职是很大的一件事；其次，管理者应向员工诚心表达挽留之意，说明离职员工岗位的重要性和工作的价值；再者，管理者应说明公司正在着手落实解决员工所期望的一些方面；另外，如需要或合适，公司管理者可以邀请员工在下班后去外面餐厅用餐，相关管理人员也应参加。

6. 解决员工的问题，把他争取回来。切实帮助员工解决他们所希望的问题，给员工制定切实可行的发展规划，力争把员工挽留下来。

7. 赶走挖角公司。如果企业能基本上说服并挽留住员工了，企业管理者应让员工及时给他的下一家企业打电话，回绝对方提供的工作，这样做的话，可以断绝员工的“去路”，对三方都有好处。

8. 痛定思痛，防患于未然。不论员工最后是否能挽留的住，企业管理者也要静下心来想一想为什么会出现这样的问题？企业的原因是什么？管理者的原因是什么？企业找到问题的症结和思路，提出整改措施，也就防患于未然了。



方大，梦开始的地方

■ 江西新材 宋锋

时间转瞬即逝，眨眼间的功夫我来到方大已经8个多月了。还记得去年夏季，阳光正好，我告别校园步入社会，带着梦想，来到了期盼已久的方大。从踏入方大的那一刻起，我就暗下决心，要成为技艺精湛的方大人。

刚来方大的时候，时常感觉有些压力，但随着时间的推移，这些压力也渐渐地成为了我的动力。在这段时间里，我学到了很多知识，比如说编程和工艺，也获得了许多将受益终身的体验。为了让自己尽快地适应工作环境和进入理想的工作状态，每当遇到难题，我都会及时地向公司的老前辈们请教，积极学习他们多年积累下来的工作经验和专业知识。开始的时候，我会担心自己求教会影响同事们的工作，转而自己一个人冥思苦想。然而，令我意外的是，老同事们常常主动过来询问我是否需要帮助。每每当他们十分热情且不厌其烦地给我耐心解答完疑惑后，我都有种成为他们一员的骄傲与自豪。我对那些帮助我的同事们深表感恩，正是因为他们孜孜不倦的教导和无微不至的关怀，才使得我很快地从刚入职时的紧张情绪中解放出来，迅速地适应了工作内容。

直到现在，我仍旧十分庆幸自己能成为方大工艺组的一员。每天我通过不同的单子迎接不一样的

挑战、学到不一样的知识。在工作中我不断完善自己的专业知识并积累方方面面的实操经验。从零到有，是方大培养了我，让我可以无所顾忌地进行学习与成长。还记得刚开始时，我多半用同事们做过的单子练练手，通过将自己的成果与同事们的进行比对，慢慢地积累知识与技巧。如今，我已经可以独立完成一个个单子，从无到有、从易到难、积少成多，通过不同类型、不同难度的训练，我正在一步步地进步，用自己的成长和付出，报答方大对我的培养。

一个企业想要发展壮大，企业凝聚力是不可或缺的因素。幸运的是，方大集团大家庭的温暖，让我们深深地感受到在这工作和生活的幸福。在这里，没有职场上的明争暗斗，没有严苛、不近人情的规章制度，同事们无不积极向上、热情工作。初入职场，我遇到了耐心而又乐于分享的前辈传授经验，遇到了体贴下属、处处关怀的领导，还结交了一帮积极阳光的伙伴，学到了获益终生的本领。

今天我以方大为荣，日后方大将以我为荣！我将时刻保持高昂的学习热情，不断学习专业知识，磨炼技艺，每天以最好的状态对待工作、面对同事。我要用我的努力，为方大再添一抹辉煌！

方大物业开展“横穿东西涌”户外徒步活动

■ 本刊记者



4月15日，为丰富企业文化，增强团队凝聚力和战斗力，方大集团股份有限公司全资子公司深圳市方大物业管理有限公司（以下简称：方大物业）组织了主题为“不抛弃、不放弃，徒步横穿东西涌”的团队户外徒步活动。

上午8点15分，方大物业全体员工在深圳方大城集结完毕，随即乘坐大巴前往美丽的深圳大鹏南澳半岛海岸线——东西涌。经两个小时的车程，团队抵达目的地。东西涌屏山傍海，山岳纵横，海岸线漫长。沙滩、岛屿、礁石、海蚀岩等海蚀地貌显著，是一个开展徒步活动的绝佳目的地。按照计划，方大物业团队户外徒步活动从东涌出发，越过陡峭险峻的山路，一路向西，接着沿海岸线徒步，最终抵达西涌。东西涌海岸线约长4公里，徒步里

程10公里，全程穿越需要4个多小时。面对徒步穿越东西涌遇到的复杂地形、体力考验等各种困难与挑战，方大物业团队的队员们发扬团结合作精神，互相帮携，攀爬过一座座峭壁，跨越一条条溪涧，以无所畏惧的心态克服各种艰难险阻，最终顺利完成穿越东西涌10公里

的徒步旅程。在活动结束后归来的路上，方大物业的队员们尽管个个尘土满身，汗透衣襟，但是活动带给他们的欢乐却是持久的，笑容挂在他们疲惫而满足的脸上。

此次方大物业组织的主题为“不抛弃、不放弃，徒步横穿东西涌”的团队户外徒步活动，加强了方大物业团队成员间的互动交流，使员工之间的情谊得到了深化；锻炼了方大物业团队面对困难、解决问题的能力，提升了团队的凝聚力和战斗力。



百里徒步，方大奋勇前行

■ 建科集团 李晓宇

2017年4月22日，磨房深圳百公里活动在深圳龙岗大运中心拉开帷幕，作为目前全国最大型的长距离徒步活动，磨房深圳百公里活动已进行到第17期。此次吸引了超过2万徒步爱好者参与，来自方大集团的18位户外运动爱好者组团参与了本次百公里徒步活动。

活动全程65km，共五个签到点：深圳大运中心（起点0km/0km）→大望槟榔公园（第二签到点：18.9km/18.9km）→双拥公园（第三签到点：15.9km/34.8km）→洞背桥头（第四签到点：18.9km/53.7km）→葵涌文化广场（终点11.3km/65km）。

是日，天公作美，连日高温酷热恰在周六降了温，凉风习习，正是徒步好时机。22日早上6点，方大集团的运动爱好者们在深圳方大科技大厦集合，一起前往龙岗大运中心。7点完成检录，在队员的带领下，大家进行了十五分钟的拉伸热身活动。热身完毕，大队伍分成3支小队，分组前行。大家或健步如飞奋勇向前，或有说有笑欢乐前行。中间

虽偶遇阵雨，但仍坚持冒雨前行，在挑战自己身体极限的同时，也欣赏了这座城市雨中的另一面。中间偶有感觉疲惫、腿脚有出现酸痛，但在团队组织的主动休息调整后、队友的相互鼓励下，大家都默默地坚持着，不断前行。

最终，在方大集团副总裁魏越兴的带领下，大部分参赛者历时8小时完成第三签34.8km，方大集团副总裁魏越兴、建科设计院吴晓勤、彭鹏辉、建科商务部何一鑫历时12小时完成全程65km。

不同于马拉松，百公里徒步更多的是考验参与者的恒心、毅力与心态。方大跑团在组团参与了多次马拉松等跑步赛事之后，开始尝试参与远距离徒步活动，这体现了方大人在追求速度的同时，也对突破极限挑战自我有着不懈追求。能够组团完成如此远距离的徒步赛事，可见方大人的执着与恒心、毅力与耐力、团结与坚强。这也是方大集团在快速发展的同时，稳健务实，勇于挑战行业极限，执着坚守匠人初心的缩影。未来，方大跑团还会在追求速度的同时，挑战自我，突破极限。





由方大建科集团承建幕墙工程的珠海横琴星艺文创天地